

## **MIGRACIÓN FEMENINA E IDENTIDAD TERRITORIAL EN MONTE HERMOSO, PROVINCIA DE BUENOS AIRES, REPÚBLICA ARGENTINA**

**FITTIPALDI, Rosa Á.; ESPASA, Loreana C.; MASTRANDREA, Aldana**

Departamento de Geografía y Turismo. Universidad Nacional del Sur

fittipal@uns.edu.ar

### **RESUMEN**

En las últimas décadas el lugar ha adquirido un gran protagonismo en el debate científico y social con respecto a los procesos migratorios. El objetivo de este artículo consiste en analizar la relación que tienen las mujeres migrantes con el lugar que habitan (Monte Hermoso) a partir del concepto de identidad territorial. La metodología utilizada consiste en un análisis de carácter cualitativo y cuantitativo. Se realizaron encuestas a mujeres migrantes -argentinas y extranjeras- que residen en la localidad. El tratamiento de las encuestas se complementó con trabajo de campo y elaboración de gráficos. Como resultados preliminares se observa que la población migrante de sexo femenino es clave en los procesos de construcción de la identidad territorial y organización social del lugar, así como en la conformación de vínculos en el espacio transnacional.

**Palabras clave:** migración - lugar- identidad territorial

### **ABSTRACT**

In the last decades the place has acquired a great protagonism in the scientific and social debate in regard to migratory processes. The aim of this article is to analyze the relationship between migrant women with the place they inhabit (Monte Hermoso) based on the concept of territorial identity. The methodology used is an analysis qualitative and quantitative. Surveys were carried out on migrant women - domestic and foreign - who reside in the city. The treatment of the surveys was complemented by fieldwork and graphing. As preliminary results it is observed that the female migrant population is significant in the processes of construction of the territorial identity and social organization of the place, as well as in the conformation of links in the transnational space.

**Key words:** migration – place – territorial identity

## Introducción

Los procesos migratorios son fenómenos que modifican la configuración de las relaciones sociales y provocan transformaciones en las estructuras económicas y demográficas, tanto en las áreas de origen como de destino. De este modo, cada tipo de movilidad implica la (re) construcción del territorio y de la estructura social (Albes y Mikkelsen, 2010). Estas transformaciones intervienen en el proceso de construcción del lugar que realizan las mujeres migrantes y contribuyen a forjar la identidad territorial.

La escala local es un ámbito propicio para el estudio de las migraciones debido a que en ella se reflejan las tendencias globales de las dinámicas migratorias. Esta escala constituye un escenario de interacción en el que se generan múltiples relaciones entre los individuos de la comunidad de origen y la receptora. Asimismo, las personas entablan vínculos con el lugar y le otorgan una especial significación a partir de las experiencias vividas.

Los lugares no pueden ser entendidos de forma aislada, sino en relación con sus contextos (nacionales o internacionales) o a través de los vínculos con otros lugares. Dichos vínculos permiten desarrollar un sentido del lugar que integra lo global y lo local (Blanco *et al.*, 2014).

En este contexto, el presente trabajo se propone analizar la relación que tienen las mujeres migrantes (argentinas y extranjeras) de la localidad de Monte Hermoso con el lugar que habitan para comprender el proceso de conformación de la identidad territorial. Dicho abordaje constituye una primera aproximación para analizar el papel que desempeñan las mujeres en los procesos migratorios en un intento por superar la perspectiva tradicional focalizada en el estudio de la migración masculina. De esta manera, analizar las relaciones que establecen las mujeres migrantes con el lugar, implica considerar la heterogeneidad que caracteriza dicho proceso.

## Caracterización del área de estudio

La localidad de Monte Hermoso, cabecera del partido homónimo, se localiza en la provincia de Buenos Aires a 120 km al este de la ciudad de Bahía Blanca. Se trata de un municipio urbano que posee una superficie de 230 km<sup>2</sup> y se extiende como una franja paralela al mar, a lo largo de 32 km (Fig. 1).

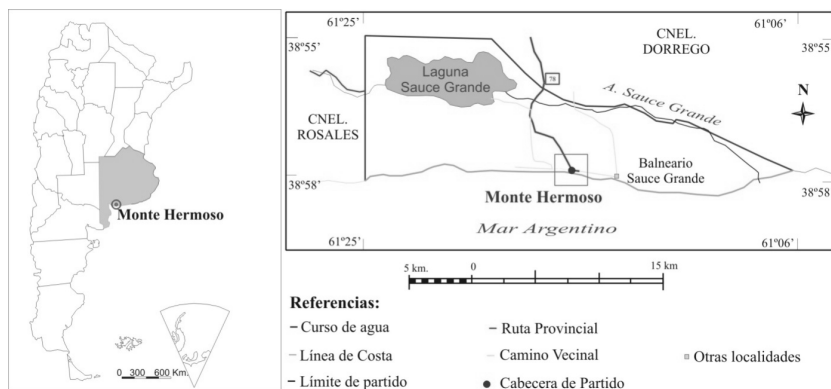


Fig.1: Localización del área de estudio

Fuente: Fittipaldi, *et al.*, 2015

De acuerdo al concepto propuesto por Vapñarsky y Gorojovsky en 1990 y adoptado por el INDEC a partir de 1991, se considera que Monte Hermoso es una localidad pequeña, debido a que presenta áreas de edificación bastante compacta interconectadas mediante una red densa de calles. Las localidades pequeñas concentran menos de 10.000 habitantes (Ares y Mikkelsen, 2010:102).

Los aspectos urbanos y turísticos constituyen dos componentes fundamentales de la dinámica poblacional y del sistema económico local. De acuerdo con los datos del Censo Nacional de Población, Hogares y Viviendas (CNPHyV) del año 2010, la población total del partido era de 6.494 habitantes de los cuales el 98% (6.351 hab.) se concentran en la localidad de Monte Hermoso, mientras que el resto, se distribuye en el Balneario Sauce Grande y en la pequeña zona rural. Si bien Monte Hermoso es el partido de la Costa Atlántica Bonaerense (CAB) con menor cantidad absoluta de población su crecimiento poblacional fue significativo en el período intercensal 2001-2010, junto con otros partidos en los que el turismo se transformó en una actividad clave, como en el caso de La Costa, Pinamar y Villa Gesell.

En cuanto a la economía local se observa una fuerte dependencia de la actividad turística. La modalidad principal es la de “sol y playa” con especialización en el turismo residencial y marcada estacionalidad. Dicha modalidad provocó el aumento progresivo de la afluencia de turistas y demandó, en consecuencia, una mayor cantidad de alojamientos, lo cual determinó la expansión de la construcción, no sólo de hotelería sino también de viviendas particulares, muchas de ellas pertenecientes a visitantes residentes en las zonas aledañas. Asociado a ello se requirió la llegada de población en edad económicamente activa como mano de obra para emplearse en este sector. En

este contexto se produjo un incremento de los flujos migratorios, tanto internos como internacionales, aspecto fundamental en el reordenamiento espacial de la población en el espacio urbano.

### **Relaciones entre lugar e identidad territorial**

La identidad es una construcción social e histórica que surge como resultado de los procesos de interacción social. En el marco de la globalización las identidades son conceptualizadas como múltiples, flexibles y en continua construcción. Se produce entonces una multiplicidad de modelos identitarios que lleva a la necesidad de enfatizar el análisis de la construcción de la identidad de un determinado grupo social. En esta línea cobran fuerza los estudios acerca del proceso de construcción de la identidad de los grupos migratorios (Blanco *et al.*, 2014).

La identidad territorial requiere del desarrollo de un sentido de pertenencia, de lazos de solidaridad y de unidad en relación con el espacio. Kollman (2011) sostiene que el espacio es dialéctico, resultado de un tejido complejo de articulaciones entre el espacio percibido, el espacio mental y el espacio vivido. Estos tres espacios se conjugan simultáneamente en la construcción del lugar. Así, las identidades construidas en torno al espacio percibido entran en relación y tensión con aquellas que se configuran en el espacio vivido. A partir de la interrelación entre ellos se conforman la conciencia espacial de pertenencia y las identidades territoriales (Blanco *et al.*, 2014).

En coincidencia con Alicia Lindón (2000) es posible afirmar que el lugar se convierte en el ámbito donde uno es conocido y conoce a los otros, elaborado socialmente a través de procesos sociales que lo cargan de sentidos y significados en la vida cotidiana y permite generar arraigos que colaboran en la construcción de la identidad territorial.

En los procesos migratorios “el lugar aparece como un hito fundamental, considerado como una pequeña unidad espacial que aporta significado al territorio” (Ares y Mikkelsen, 2010:104). Las personas se trasladan sobre el territorio, pero viven su cotidianeidad en lugares que no son simple materialidad ni tampoco pura acumulación de sentidos. El espacio contiene ambas dimensiones y están en estrecha vinculación con la construcción social del lugar. “Para una aproximación solvente es posible no solo considerar que el lugar únicamente se encuentra en la experiencia, sino que se debería partir de la base de que el lugar es integral a cualquier estructura y posibilidad de experiencia” (Malpas, 1993 en: MorénAlegret, 2005:4).

El concepto de lugar ofrece alternativas para la observación, análisis y actuación sobre el espacio urbano en tanto en él se materializan intercambios sociales,

culturales, políticos y económicos. “En un intento por descubrir la relación dialéctica naturaleza-sociedad en el espacio, recurrimos al concepto de lugar como categoría analítica para interpretar la materialidad e inmaterialidad en los procesos de producción y consumo del espacio urbano” (Tomadoni y Romero, 2014, en Fittipaldi, 2016).

La identidad territorial de las mujeres migrantes en Monte Hermoso se asocia con las concepciones que poseen del lugar en el que viven y con las redes sociales que establecen. Dichos factores dan cuenta de la participación de las mujeres en la toma de las decisiones y en las vivencias cotidianas relacionadas con el lugar de residencia.

### **Materiales y métodos**

Se realizaron 120 encuestas cuyos datos se recabaron a partir del uso de técnicas cuali-cuantitativas en la localidad de Monte Hermoso, (año 2014). A partir del procesamiento de esa encuestase realizó una caracterización socio-demográfica de las mujeres migrantes a la localidad de Monte Hermoso y se elaboraron gráficos interpretativos. En cuanto al aspecto cualitativo se analizaron otras variables vinculadas con la construcción del lugar como, por ejemplo, las condiciones de habitabilidad de la vivienda, la disponibilidad de servicios básicos, el acceso a la educación, las necesidades del barrio, la asistencia sanitaria, la participación en actividades culturales, deportivas e instituciones de la comunidad local. Dichas categorías de análisis permitieron considerar las concepciones construidas en relación con el lugar (Fittipaldi, 2016).

### **Resultados**

La información que brindan las encuestas realizadas - de las cuales el 68% corresponde a mujeres - será relevante para comprender la dimensión que adquiere el proceso migratorio femenino, sus características y trascendencia social en el proceso de configuración del lugar. Las variables tenidas en cuenta para realizar la caracterización socio-demográfica son: lugar de procedencia, edad, motivos para migrar, ocupación, año de llegada, barrio de residencia y tenencia de la vivienda.

De acuerdo al lugar de procedencia de las migrantes (Fig. 2 y 3) se observa que las extranjeras provienen en mayor proporción de Paraguay (58,3%) y en menor medida de otros países de Sudamérica como por ejemplo Chile (16,7%), Colombia (8,3%) y Venezuela (8,3%). Por su parte, las migrantes internas proceden principalmente de las provincias de Buenos Aires (78,4%) en menor proporción de Río Negro (5,4 %), Mendoza (5,4%), Salta (2,7%), Corrientes (2,7%), y Neuquén (2,7%) y de la Ciudad de Buenos Aires (2,7%).

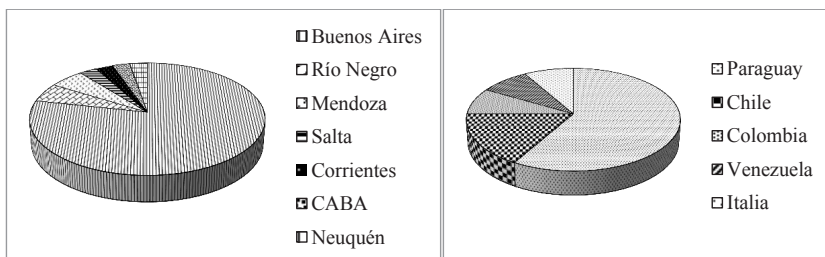


Fig. 2. Lugar de procedencia de las migrantes internas

Fig. 3. Lugar de procedencia de las migrantes extranjeras

Fuente: elaboración propia a partir de datos obtenidos de las encuestas 2014

Con respecto a las estructuras por edad, los distintos grupos encuestados difieren de manera significativa, fundamentalmente como resultado de la propia dinámica migratoria. Los grupos etarios que registran mayor cantidad de migrantes, tanto internas como extranjeras, son aquellos que corresponden al segmento de la población económicamente activa, como puede observarse en la Fig. 4. Conocer los perfiles por edad de las migrantes resulta relevante a la hora de examinar sus procesos de integración a la sociedad de destino y como un elemento que posibilita conocer el uso que hacen del espacio urbano.

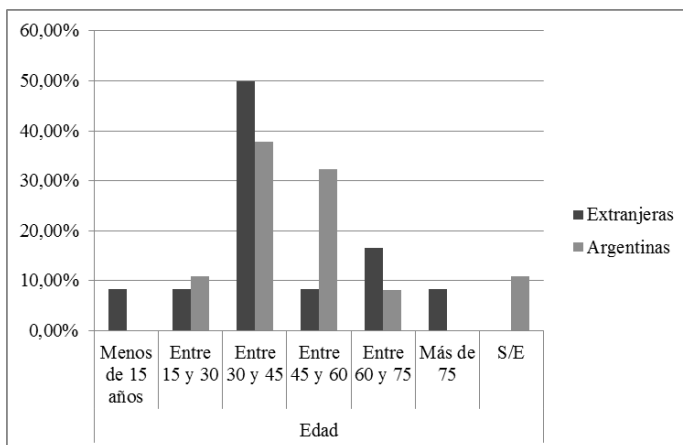


Fig. 4. Grupos de edades de la población encuestada

Fuente: elaboración propia a partir de datos obtenidos de las encuestas 2014

En relación con la ocupación de las encuestadas, las migrantes internas se desempeñan en mayor proporción como docentes (35%) y en segundo lugar como empleadas (37%). Por su parte, las extranjeras se dedican mayoritariamente a actividades vinculadas con el servicio doméstico (42%) y luego, las restantes trabajan como empleadas (17%) y en hotelería (17%) (Figura 5).

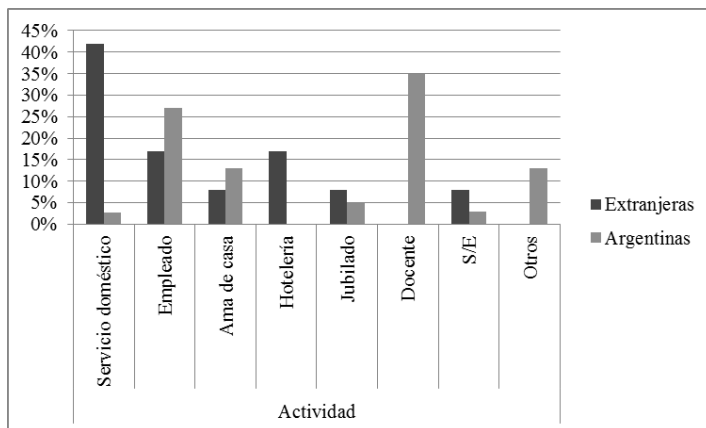


Fig. 5. Ocupación de la población encuestada

Fuente: elaboración propia a partir de datos obtenidos de las encuestas 2014

En cuanto a los motivos que aducen las encuestadas para elegir a Monte Hermoso como destino, gran parte afirma haberlo hecho por razones laborales (Fig. 6). La integración de las mujeres migrantes a la sociedad de Monte Hermoso, derivada principalmente de la oferta laboral relacionada con el ámbito educativo y el servicio doméstico, permite comprender las prácticas cotidianas que inciden en la construcción del lugar y en la conformación de la identidad territorial.

Considerando el año de llegada, puede observarse que desde la década de 1970 para el caso de las migrantes internas y desde la década de 1980 para las extranjeras, los procesos de movilidad territorial han cobrado un importante auge. Este proceso protagonizado por las mujeres ha adquirido nuevas características, principalmente en la década del 2000 como puede observarse en la Fig. 7, debido a la autonomía e independencia que las mismas manifiestan al tomar la decisión de migrar.

El lugar de residencia representa el marco de vida en el que se llevan a cabo los procesos de socialización del migrante con la sociedad local, de allí su importancia para el análisis de la inserción de las mujeres migrantes en la comunidad local. En relación con este aspecto, es posible identificar en primera instancia, tanto para las migrantes internas como para las extranjeras, una proporción significativa (73% y 75%,

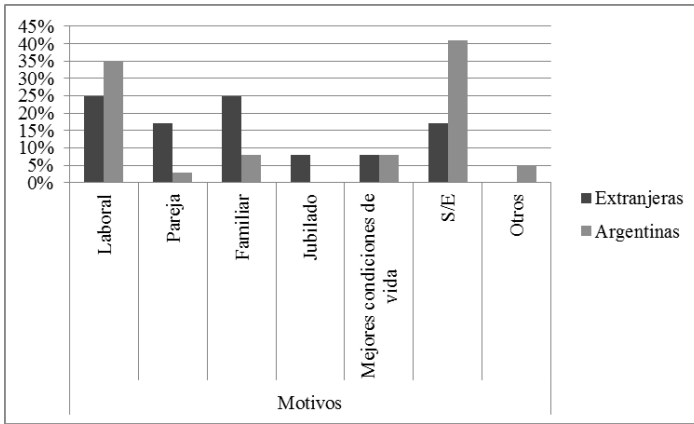


Fig. 6. Motivos para migrar de la población encuestada

Fuente: elaboración propia a partir de datos obtenidos de las encuestas 2014

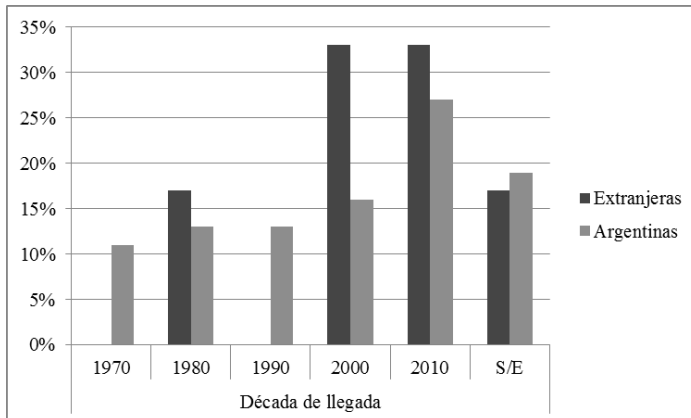


Fig. 7. Década de llegada de la población encuestada

Fuente: elaboración propia a partir de datos obtenidos de las encuestas 2014

respectivamente) de mujeres que no han especificado el lugar en el que residen. Esto podría leerse como un escaso conocimiento del espacio urbano y de la conformación barrial de la ciudad. En segunda instancia, tanto para las migrantes internas (16,2%) como externas (25%), el barrio La Esperanza constituye el lugar de residencia mayoritario. Sin embargo, en el caso de las migrantes internas, puede observarse que residen también en otros barrios como por ejemplo FONAVI (8,1%) y en menor medida en el barrio Solidaridad (3%) (Fig. 8).



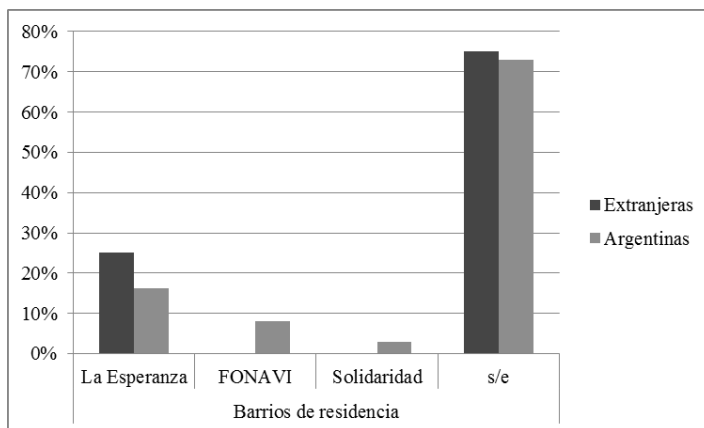


Fig. 8. Barrios de residencia de la población encuestada

Fuente: elaboración propia a partir de datos obtenidos de las encuestas 2014

En relación con la tenencia de la vivienda se puede afirmar que la situación de las migrantes internas difiere de las extranjeras; mientras que las internas son en su mayoría propietarias (51,4%) e inquilinas (32,4%), las extranjeras presentan en primer lugar otros regímenes de tenencia de la vivienda (41,7%) y, en segundo lugar, son inquilinas (33,3%) (Fig. 9). A través de este dato es posible estimar el tiempo de permanencia en la localidad debido a que el hecho de adquirir una vivienda propia puede tener relación con la decisión de establecerse en forma definitiva en el lugar.

### Aspectos que inciden en la construcción del lugar según la visión de las mujeres migrantes en Monte Hermoso

Para complementar el análisis cuantitativo de las condiciones socio-demográficas se indagó en otros aspectos que se relacionan con la construcción del lugar. En primer término, se analizaron las condiciones de habitabilidad teniendo en cuenta diversos criterios como el tipo, material y estado de conservación de la vivienda, la cantidad de habitantes y la disponibilidad de servicios básicos. En segunda instancia, se tuvo en cuenta el acceso a la educación de las mujeres migrantes con respecto a los niveles primario, secundario, terciario y universitario. Luego, se consideraron las necesidades del barrio que expresan las migrantes como prioritarias en su espacio de residencia y, posteriormente, se identificaron las actividades desarrolladas en el tiempo libre (deportivas, culturales, religiosas), cuestiones referidas a la asistencia sanitaria (cobertura médica, centros de atención) y, por último, la participación en instituciones/grupos de la comunidad local. En la Tabla I se muestran las diferentes variables que se vinculan con las experiencias vividas y con la construcción del lugar por parte de las mujeres migrantes en Monte Hermoso.

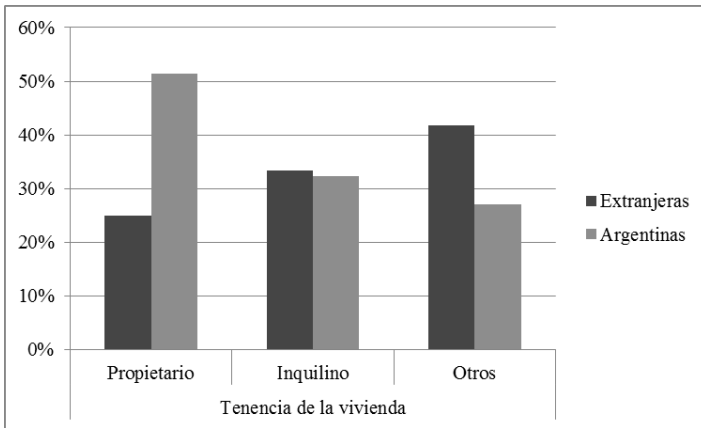


Fig. 9. Tenencia de la vivienda de la población encuestada

Fuente: elaboración propia a partir de datos obtenidos de las encuestas 2014

De acuerdo con las variables analizadas es posible identificar los diferentes aspectos que intervienen en la construcción del lugar y en la conformación de la identidad territorial de las mujeres migrantes en Monte Hermoso. En general, se observan diferencias notables entre las migrantes argentinas y extranjeras con respecto a la composición familiar, acceso a educación, asistencia sanitaria y actividades desarrolladas en el tiempo libre. Por otra parte, se observan similitudes en relación con el grado de satisfacción con el lugar y con las necesidades del barrio en el que residen. De esta manera, el análisis de las formas de territorialización de las experiencias vividas por la población migrante y su relación con el lugar implica considerar la complejidad y heterogeneidad propia de este proceso.

## Reflexiones finales

Los procesos migratorios involucran una serie de transformaciones que modifican la configuración de las relaciones sociales, tanto en las áreas emisoras como en las de destino. La comprensión de los fenómenos que subyacen a dichos procesos permite analizar las relaciones que las mujeres migrantes establecen con el lugar en el que viven. Se advierte entonces el interés por indagar acerca de los comportamientos socioterritoriales, en tanto “mantienen una relación dialéctica con los territorios y son parte de su permanente reconstrucción” (Ares y Mikkelsen, 2010: 119).

El análisis de los procesos de conformación de la identidad territorial permite comprender las significaciones construidas en torno al lugar. Así, las mujeres como protagonistas sociales de la localidad toman determinaciones que implican cambios territoriales y, a través de las decisiones que llevan a cabo, se transforman en constructoras de diversas oportunidades.

Tabla I: Aspectos inciden en la construcción del lugar

Condiciones de habitabilidad		Migrantes extranjeras	Migrantes argentinas
	Vivienda	<p>Los materiales utilizados para la construcción son variados. Entre ellos se pueden mencionar chapa, cartón, ladrillo, madera y bloques. El estado de conservación es en general bueno.</p> <p>En cuanto a la cantidad de personas, se observan hogares numerosos, compuestos por 5 o 6 personas en la mayor parte de los casos.</p> <p>Con respecto al tipo de vivienda se observa una distribución homogénea entre casa y departamento.</p>	<p>Los materiales predominantes son ladrillo y bloques, en un buen estado de conservación.</p> <p>Las viviendas albergan menor cantidad de habitantes, principalmente entre 2 y 4 personas por hogar.</p> <p>Al igual que el grupo de migrantes extranjeras, la proporción entre casas y departamentos es similar.</p>
Disponibilidad de servicios básicos	<p>Cuentan con los siguientes servicios básicos en la vivienda: agua corriente, electricidad y baño.</p> <p>Casi todos cuentan con teléfono, en mayor cantidad celulares que teléfonos fijos.</p>	<p>Presentan la totalidad de los servicios básicos, además de otros como por ejemplo gas natural, cloacas, antenas de cable e Internet.</p> <p>En cuanto a la disponibilidad de teléfono, es mayor en el caso de los celulares.</p>	
Acceso a la Educación	<p>Predomina la educación primaria sobre el resto de los niveles educativos.</p>	<p>Un porcentaje significativo de migrantes argentinas acceden a los niveles primario y secundario. En segundo lugar aparece la formación terciaria y universitaria.</p>	
Necesidades del barrio	<p>Reconocen la ausencia de espacios verdes y reclaman alumbrado en las calles del barrio.</p>	<p>Los principales reclamos se asocian a la seguridad, limpieza y mantenimiento de las calles.</p>	
Actividades desarrolladas en el tiempo libre (deportivas, culturales)	<p>Se dedican principalmente a labores comunitarias y vinculadas con aspectos religiosos.</p>	<p>Realizan actividades culturales y deportivas: caminatas, natación, hockey y asistencia a gimnasios como por ejemplo el Polideportivo de Monte Hermoso.</p>	

Asistencia sanitaria (cobertura médica, centros de atención)	En general no poseen cobertura médica y debido a este motivo acuden al hospital público de la localidad: Hospital Ramón Castillo.	La cobertura médica se asocia con la actividad desarrollada ya que utilizan los servicios de la obra social correspondiente a la rama laboral en la que se desempeñan. En el caso de otras actividades es posible observar que la mayor parte acude al hospital público ya que se encuentran conformes con el servicio prestado.
Participación en instituciones/grupos de la comunidad local	Se puede destacar su asistencia a templos de religión católica y evangélica. Entre ellos se encuentran la Iglesia Stella Maris y la Evangélica Apostólica Profética. La participación se nuclea en torno a los grupos de ayuda e intervención social	Se vincula con las actividades desarrolladas en gremios, sindicatos o grupos relacionados con la actividad laboral que desempeñan: Federación de Educadores Bonaerenses, Guardería Evita.
Problemas detectados	Vinculados con la falta de seguridad, la necesidad de alumbrado y de espacios verdes. Por otra parte se evidencian conflictos sociales relacionados con la drogadicción.	Principalmente se detectan problemas relacionados con la falta de limpieza de calles y espacios públicos.
Grado de satisfacción con el lugar	En general se sienten cómodas y muy cómodas en el lugar de residencia.	Mayormente, manifiestan sentirse bien, aunque algunas expresan una disconformidad con el lugar que habitan.

Fuente: elaboración propia en base a encuestas 2014.

De acuerdo con los resultados obtenidos a través de la presente investigación es posible observar el predominio de mujeres migrantes en edad económicamente activa que se dedican principalmente a la educación y al servicio doméstico. Dichas actividades inciden en los sentidos atribuidos al lugar como, por ejemplo, en la concepción del espacio como ámbito para la construcción de proyectos familiares y laborales que se sustentan en el grado de conformidad y satisfacción con el lugar que las mismas expresan.

A partir del análisis de los procesos de integración socio - territorial y su incidencia en la construcción del lugar, se dedujo que los factores demostrativos del proceso de asentamiento de la población migrante en el territorio se asocian con sus características socio-demográficas y con las motivaciones de su arribo a la ciudad.

## Referencias

- Ares, S. E; Mikkelsen, C. A. (2010). Dime dónde vives y sabré porqué llegaste. Movilidad territorial y poblamiento en pequeñas localidades del partido de General Pueyrredón (Buenos Aires) *Investigaciones Geográficas, Boletín del Instituto de Geografía UNAM* 72,101,-119. [http://www.scielo.org.mx/scielo.php?script=sci\\_arttext&pid=S0188-46112010000200008](http://www.scielo.org.mx/scielo.php?script=sci_arttext&pid=S0188-46112010000200008)  
acceso: 03/03/2017
- Fittipaldi, R. A.; Mira, S. G; Espasa, L. C. (2015). Monte Hermoso una ciudad dual. Reflexiones en torno a la población migrante. *V Congreso Nacional de Geografía de Universidades Públicas "Geografías por Venir"*. Neuquén 23 al 26 de septiembre. Departamento de Geografía. Facultad de Humanidades. Universidad Nacional del Comahue.
- Espasa, L. C.; Mastrandrea, A.; García Insausti, Ma. M. (2016). El impacto de las migraciones internas en la expansión y el crecimiento urbano de pequeñas localidades del Sudoeste Bonaerense. Estudios de caso: Punta Alta y Monte Hermoso. *XI Jornadas de Investigación en Geografía*. Universidad Nacional del Litoral. Santa Fe. 5 al 7 de octubre
- Fittipaldi, R. A; Mira, S. G.; Espasa, L. C.; Facchini, Ma. E. (2015). Aspectos socio territoriales del fenómeno migratorio en Monte Hermoso. *Revista Párrafos Geográficos*. (en línea). Vol.14, Nº1, 1–22. [http://igeopat.org/parrafosgeograficos/images/RevistasPG/2015\\_V14\\_1/23-1.pdf](http://igeopat.org/parrafosgeograficos/images/RevistasPG/2015_V14_1/23-1.pdf). Acceso 02/11/2015
- Fittipaldi, R. A; Mira, S. G.; Espasa, L. C.; Facchini, María E. (2015). Monte Hermoso: una población en crecimiento. Los efectos de la migración interna e internacional. *Contribuciones Científicas GÆA* 27, 65-78.
- Fittipaldi, R. A; Mira, S. G. (2016). La construcción del lugar en el contexto de las migraciones contemporáneas. Caso de estudio Monte Hermoso. III Jornadas de Estudios de América Latina y el Caribe. América Latina: escenarios en disputa. IEALC. Facultad de Ciencias Sociales. Universidad de Buenos Aires. Ciudad Autónoma de Buenos Aires. 28 al 30 de septiembre.
- Kollman, M. (2011) (Coord.) *Espacio, espacialidad y multidisciplinariedad*. Editorial Eudeba. Ciudad Autónoma de Buenos Aires.
- Morén Alegret, R. (2005). Lugar, identidad territorial e inmigración extranjera en áreas rurales y pequeñas ciudades de España. Un estudio cualitativo exploratorio. Disponible en: [https://www.researchgate.net/publication/267820757\\_Lugar\\_identidad\\_territorial\\_e\\_inmigracion\\_extranjera\\_en\\_areas\\_rurales\\_y\\_pequenas\\_ciudades\\_de\\_Espana\\_Un\\_estudio\\_cualitativo\\_exploratorio](https://www.researchgate.net/publication/267820757_Lugar_identidad_territorial_e_inmigracion_extranjera_en_areas_rurales_y_pequenas_ciudades_de_Espana_Un_estudio_cualitativo_exploratorio)

